

# Estudo de prevalência da coccidiose em bovinos.

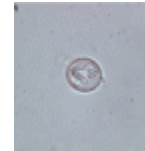
## Estudo multicêntrico Europeu - resultados de Portugal(2006)

### Introdução e Objectivos:

A coccidiose é uma doença parasitária, que afecta praticamente todas as espécies animais. Pretendeu-se avaliar a importância desta patologia nos vários países Europeus, em diferentes tipos e condições de exploração, nomeadamente em relação às espécies de coccídias consideradas mais patogénicas em condições de exploração intensiva – *E. bovis* e *E. zuernii*. Para além destas duas espécies a *E. alabamensis* apresenta poder patogénico significativo em animais alimentados com pastagens contaminadas.



*Eimeria bovis*

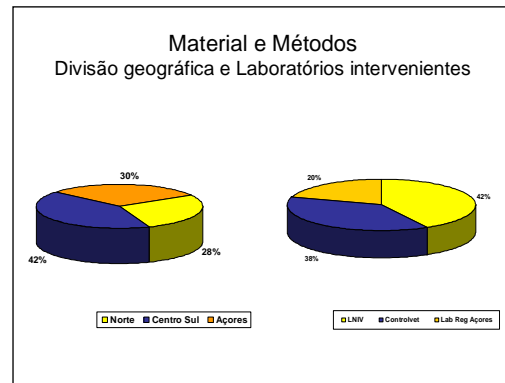


*Eimeria zuernii*

### Material e Métodos:

Foram estabelecidos protocolos com 3 laboratórios portugueses. O país foi dividido em 3 zonas geográficas (Norte, Centro/Sul e Açores). As explorações foram seleccionadas pelos clínicos aderentes. Os animais escolhidos tinham entre as 3 semanas e os 9 meses de vida. As amostras de fezes foram analisadas segundo o método de Willis e os ooquistos encontrados classificados morfologicamente – *E. bovis*, *E. zuernii* e outras.

*E. bovis* tem uma forma elipsoidal e 28x20 µm de dimensão enquanto que *E. zuernii* tem uma forma mais esférica e 18x16 µm de dimensão.

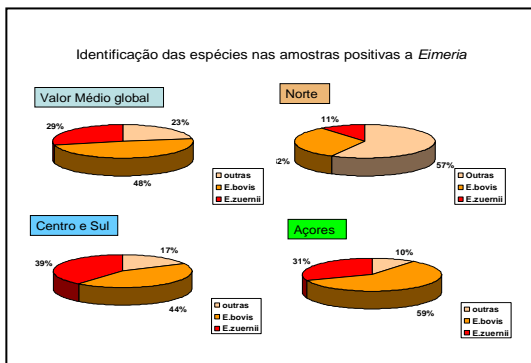
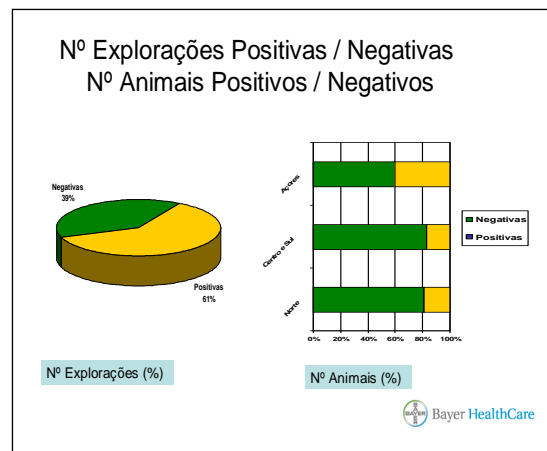


### Resultados:

61% das explorações (20 em 33) contactadas mostraram resultados positivos à pesquisa de coccídias. Nestas, dos animais contaminados com coccídias, 12,2% estavam infectados com *E. bovis* e 7,2% com *E. zuernii*.

Nas diferentes regiões em que o País foi dividido a proporção da prevalência de cada uma das espécies encontradas foi diferente verificando-se uma predominância de *E. bovis* nos Açores e *E. zuernii* no Centro/Sul.

Os resultados globais obtidos no estudo europeu apontam para valores que variam entre 47 e 100% de explorações positivas (Holanda e França, respectivamente). Os valores de *E. bovis* variaram entre os 6 e os 38% e da *E. zuernii* entre os 2 e os 48%.



### Colaboraram neste estudo:

Lab. Reg. de Vet. dos Açores (DSV-DRDA-SRAF): Isilda Flor

Controlvet: Ana Martins, Rui Sereno

LNIV: Eugénia Rebelo

**Clínicos:** A. Carlos Ribeiro, A. Charrua, A. C. Quintans, Andreia Santos, A. M. Valente Ribeiro, A. Giesteira, Carolina Maia, Carsten Dammert, Dário Guerreiro, Fernando Migueis, Jorge Diniz, Luis Pinho, Manuel F. Joaquim, Mário Silveira, Miguel Balacó Amaral, Nuno Mota, Patrícia Alves, Paulo Aranha, Paulo Capelo, Rui J. Silva, Vergílio Oliveira

**Bayer Portugal:** A. Parente, D. Ferreira, J. Feijão, M. Figueiredo, M. L. Ferreira, N. Relveiro

**Bayer AG:** Agustín Torres, Chandra Bushan.